



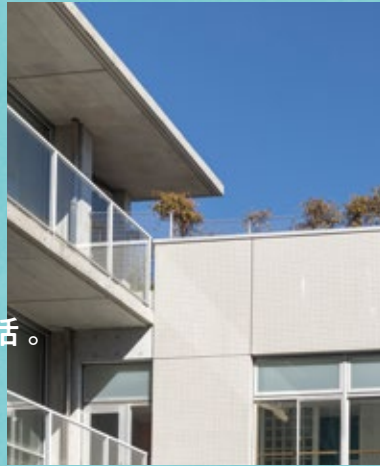
wing

SENSHU

専修大学附属高等学校

SCHOOL GUIDE 2024

学力だけにとらわれず、  
たくさんのことを学ぶ高校生活。  
あなたの「大切なもの」を  
見つけてください。



*Learn about  
yourself*



# それぞれの“好き”に向かって 挑戦できる環境がある

*Create a bright future*



専大附属には、目標に向かって切磋琢磨できる仲間や  
それを全力でサポートしてくれる親しみやすい先生がいます。

将来の夢が決まっていないという人も大丈夫。

活発な部活動や“好き”が見つげられる探究の時間、

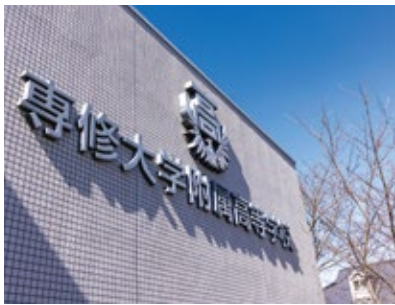
多種多様な留学制度などを通して

それぞれの夢を見つけることができる環境があります。

たくさんの光が差し込む校舎で

明るい仲間や先生との楽しい時間を過ごし、

みなさんの明るい未来を見つけましょう。





## CONTENTS

総合的な探究の時間	04
1~3年の行事と学習	05-07
ICT教育	08
土曜講座	09
グローバル教育	10-11
生徒の一日	12-13
年間行事	14-15
生徒と先生の対談	16
卒業生の声	17
部活動	18
制服紹介	19
施設紹介	20-21
校長挨拶	22
カリキュラムインフォメーション	23-



# 総合的な 探究の時間

*Learn about yourself*

コンセプトは探究×追求×社会知性

「探究」の時間では、「好きなこと」を通して自分を知り、社会を知ることで、目標までの具体的な道のりを構築します。目指すのは、現状を分析して必要なスキルを磨くことです。



## 3年間の「探究」ステップアップ

	1年	2年	3年
調査／分析	自己分析	社会分析	将来分析
体験／実践	HR合宿、地域活動など	修学旅行、外部団体への参加など	個人研究、進路決定
記録／発表	ポートフォリオ	レポート	研究発表

# 1年生の学習生活

First grade 01

高校1年生は、新たな3年間のスタート地点です。学習面では、基礎学力の徹底養成を目指し、各科目をバランス良く学びます。また、生活面では高校生にふさわしい自己管理能力や主体性、実行力を鍛えていきます。



## 1年生の特別プログラム

### 行事 新入生 オリエンテーション

専大附属の環境や日々の生活を2年生の先輩を交えてレクチャーします。学校生活を充実したものにすることで大切な、お互いを尊重し合える人間関係や集団ルールを学び、高校生活のスタートを切ります。

### 進路 SDGsボードゲーム

社会的な課題を体感できるゲームを通して、世界中の解決事例を楽しく学びます。「SDGs」について理解するだけでなく、お互いに協力することの大切さや広く深く考える力、課題を発見する力を養うことができます。

### 行事 HR合宿

1年次に学んだ「総合的な探究の時間」の総まとめを行います。グループディスカッション、プレゼンテーション、振り返りの場を設け、2年次以降のキャリア教育へ接続する研修です。

### PICK UP

#### 学習 総合的な探究の時間(1~3年)

##### 誰よりも「自分」を知る3年間

「総合的な探究の時間」では、「好き」を通して自分を知り、社会を知ること、目標までの具体的な道のりを構築していくことを目指します。

1学年主任  
柴田 大介 先生



### Advice

勉強を習慣化することはもちろん、社会に出てから重要となるコミュニケーション能力を育成しましょう。専大附属では、明るい校舎、明るい先生、明るい先輩、明るい未来が皆さんを待っています。

# 2年生の学習生活

Second grade 02

進路選択に向けた総合力の育成が目標です。学校生活の記録をまとめたポートフォリオから得た気づきを行動に結びつけ、各種検定、留学、ボランティア活動、キャリアプログラムへの参加などにチャレンジすることを後押しします。



## 2年生の特別プログラム

### 進路 他進路進学説明会

一人ひとりの“やりたい”をカタチにする進路指導を大切にしています。現在は専修大学への進学が大半を占めますが、他大学へ進学する生徒の可能性を広げ、より柔軟に対応していくために、多様な未来を考える機会を設けています。

### 進路 附属フェスティバル

“大学”を実際に体験できる附属フェスティバルを開催しています。専修大学のキャンパスで実際に学部の講義を体験しながら、大学へ進学することの意味や、将来自分は何を学びたいかなど、進路決定のための貴重な情報を得ることができます。

### 行事 修学旅行

沖縄・台湾・シンガポールのいずれかを選択し、3月に訪れます。事前学習、情報収集から企画立案などを通して、訪問先の歴史や現状を学びます。また、知らない土地での集団行動を通して社会性や公共心が育まれます。

### 学習 土曜講座(2・3年)

#### 多彩な講座から学びたいものを選択

通常授業に加え、土曜講座を実施しています。受験対策や資格取得、さらに幅広い分野の教養を身につけるものまで、令和5年度は24講座を開講しています。選べる自由度の高さが学ぶ意欲を促進します。

PICK UP

2学年主任  
服部 竜也 先生



Advice

2年生は進路選択の大事な時期です。附属フェスティバルなどを通して、自分の将来を考える機会にしましょう。受験勉強だけでなく、自分の好きなことを続けながら将来を目指すのも専大附属の特徴です。

# 3年生の学習生活

Third grade 03

「目標達成のための応用力を養う期間」と位置づけ、各教科で綿密に計画されたカリキュラムと指導方法にもとづき、特色ある授業を展開します。専修大学志望者は受験勉強一色の生活ではなく、部活動や学校行事に思いきり参加することが可能です。



## 3年生の特別プログラム

学習

専修大学進学コース  
他大学受験コース(文・理)

3つのコースに分かれ、希望進路に合わせたカリキュラムを採用しているため、他大学受験志望者でも安心できるプログラムを実施しています。カリキュラム外でも、個別に補講を利用した受験科目のレベルアップが可能です。

行事

韓国・ニュージーランド  
語学研修(希望者のみ)

専修大学に進学が内定している3年生を対象とした国際交流プログラムです。1か月間の語学研修プログラムによって、専修大学入学後2単位(海外研修)が単位認定されます。



PICK UP

進路

キャリアCSR(企業訪問)

社会や会社を知るきっかけに

高校卒業後、大学での学びを有意義なものにするため、会社や施設を見学し、体験を通して考え、社会的な自立と参画の力を養います。

3  
学  
年  
主  
任  
月  
橋  
典  
寛  
先  
生



Advice

3年生は進路に向けた最終的な仕上げと同時に、探究の時間を通して、自分で考える力を身につける時期です。受験勉強だけでなく幅広い分野について学ぶことで、将来の可能性が広がると思っています。

# 専大附属教育の特徴

## Feature 01

### ICT教育

生徒と教員に一人一台タブレット端末を貸与しています。ペーパーレス化や業務の効率化によって、教員が生徒たちと関わる時間の確保にもつながっています。



### ICTを活用したより多彩な学習活動を実践

タブレット端末を活用した授業では、生徒の意見を共有しやすく、より質の高いアクティブ・ラーニングを実現できます。学習はより個人に合ったものとなり、日常的にICTに触れることで、情報過多の現代社会に必要なスキルを身につけることが可能です。さらに、学校とご家庭の連携もスムーズになります。

#### 1 iPadを一人一台貸与

生徒は学校から貸与されるiPadを毎日使います。学校とdocomo様が連携し、故障時にも手厚いサポートがあります。学校が許可したアプリケーションを使用することができ、それらを駆使して学校生活にさまざまな工夫が生まれています。

#### 2 学習アプリケーションの充実

ロイロノート for schoolや、Google classroomを使用することで、授業では活発にICT機器に触れる機会があります。授業だけでなくHRや学校行事、委員会活動の際にも活用しています。

#### 3 スタディサプリ

面談資料のための進路・学校生活アンケートやポートフォリオを作成し、生徒の日々の振り返りとして利用しています。また、充実した学習コンテンツを全て無料で利用することができるため、自主的に学習する習慣が身につく、生徒の学習のフォローアップにもなっています。

### SEN (Senshu Educational Network)

本校では、保護者がスマートフォンなどからネット上で学校に連絡するシステム(SEN)を導入しています。緊急連絡・防災情報・悪天候による行事の中止など学校からの連絡事項をご家庭と共有しやすくなりました。学校とご家庭の双方

にとって連絡が簡潔になったことは、生徒の安全や保護者の安心にもつながります。また、生徒は試験範囲や学校からの連絡をSENで確認することができます。

PICK UP





## Feature 02

# 土曜講座

本校の土曜講座は、教科の理解を深める「教科コース」、資格取得を目指す「資格コース」、幅広い分野の教養を身につける「教養コース」、専門的な学問領域に触れ、社会課題に取り組む「課題解決コース」の4つがあります。



土曜講座の詳細はこちら



### 好きな講座を自由に選べて可能性を広げる

興味関心のある講座を受講することができる土曜講座。現在、開講している第二外国語は、韓国語・ドイツ語・フランス語・中国語・スペイン語の5種類です。また、土曜講座で学んだ知識を活かせる留学先もたくさん用意されているため、英語だけでなくプラスαの語学の習得を目指しましょう。

教科コース	資格コース	教養コース	課題解決コース
<ul style="list-style-type: none"> <li>・受験国語</li> <li>・数学演習IA</li> <li>・数学演習IIB</li> <li>・数学演習C</li> <li>・受験物理</li> <li>・受験化学</li> <li>・受験生物</li> <li>・受験英語</li> <li>・数学力アップ</li> <li>・基本数学</li> <li>・基本英語</li> </ul>	<ul style="list-style-type: none"> <li>・英検準2級対策</li> <li>・英検2級対策</li> <li>・英検準1級対策</li> <li>・日商簿記3級対策</li> <li>・日商簿記2級対策</li> <li>・世界遺産</li> </ul>	<ul style="list-style-type: none"> <li>・法学入門</li> <li>・今を知る</li> <li>・バスケットボール(男子)</li> <li>・バスケットボール(女子)</li> <li>・サッカー</li> <li>・基礎デッサン</li> <li>・三味線</li> <li>・書道入門</li> <li>・英会話</li> <li>・食品加工学</li> <li>・コンテンツデザイン</li> <li>・韓国語入門I・II</li> <li>・ドイツ語入門I・II</li> <li>・フランス語入門I・II</li> <li>・中国語入門I・II</li> <li>・スペイン語入門I・II</li> <li>・法律科目入門講座</li> </ul>	<ul style="list-style-type: none"> <li>・ことばと文化</li> <li>・メンタルサポート</li> <li>・秘密基地「らぼる」</li> <li>・SVOC</li> </ul>

※青字は保護者も受講可能です。 ※受講者が一定数に満たない場合は、開講しないこともあります。

### PICK UP

#### 書道受講中の保護者の声

自分が子供の頃に習っていた書道にまた触れたと思い参加しました。先生の丁寧なご指導のもと、受講中は高校生との共同作業もあり、自分自身も生徒になった気分を味わいながら貴重な体験をしています。講座では、今まで経験した書道

と違った世界観を知ることができ、生徒同士の会話の様子から、専大附属の校風を感じることができました。講座を通して保護者同士が親しくなったり、学校生活について子供と会話がしやすくなることもおすすめです。



# 専大附属教育の特徴

## Feature 03

### グローバル教育

多様性の時代のなか、本校では“自分らしさ”を尊重した教育を実施しています。

国際交流プログラムでは、自分のレベルや目的に合った語学研修を選択できます。

国際交流の  
詳細は  
こちらから



### 国際理解を深める多種多様なプログラム

生徒に国際理解を深めてもらうため、多種多様な国際交流プログラムを用意しています。5日間～2週間でを行う短期語学研修や約4か月間の中期語学研修のほか、専修大学主催の留学プログラムなど、目的に応じて自分に適した語学研修を選ぶことができます。

## Study abroad destinations

— 豊富な留学先

### 韓国

■ 短期語学研修

研修期間：8月下旬 夏期休暇期間(5日間)  
 研修場所：ソウル市 檀國大学校師範大学附属高等学校  
 募集人数：15~20名程度  
 研修レベル：★

■ 専修大学主催の留学プログラム

研修期間：1月下旬~2月下旬(約1ヵ月間)  
 研修場所：ソウル市 延世大学韓国語学堂  
 募集人数：6名程度  
 研修レベル：★★★

### カナダ

■ 中期語学研修

研修期間：8月上旬~11月下旬(約4ヵ月間)  
 研修場所：オンタリオ州 トロント近郊  
 募集人数：ニュージーランド中期語学研修と合わせて10名  
 研修レベル：★★★★

### アメリカ

■ 短期語学研修

研修期間：3月下旬~4月上旬 春期休暇期間(12日間)  
 研修場所：ペンシルヴァニア州 シーリングスグローブ・エリア・ハイスクール  
 募集人数：5名程度  
 研修レベル：★★

### オーストラリア

■ 短期語学研修

研修期間：7月下旬~8月上旬 夏期休暇期間(14日間)  
 研修場所：ニューサウスウェールズ州 パサースト  
 募集人数：20名程度  
 研修レベル：★

### ニュージーランド

■ 中期語学研修

研修期間：7月下旬~10月下旬(約3ヵ月間)  
 研修場所：ハミルトン市 国立ワイト大学ワイトカレッジ  
 募集人数：カナダ中期語学研修と合わせて10名  
 研修レベル：★★★★

■ 専修大学主催の留学プログラム

研修期間：2月上旬~3月上旬(約1ヵ月間)  
 研修場所：ハミルトン市 国立ワイト大学ワイトカレッジ  
 募集人数：5名程度  
 研修レベル：★★★



## Student's voice



### 留学生インタビュー

3年 Mさん

### 語学研修を通して将来を考える機会に

昨年の8月から12月まで4ヵ月間、カナダでの語学研修に参加しました。最初の1ヵ月は本校からの参加者だけで英語を学ぶ語学学校に通い、残りの3ヵ月は現地の高校でそれぞれが希望する授業を選択しました。私は、ESL(英語を母語としない生徒向けの英語の授業)やヨガ、ホームデザインなどを受講しました。ホストマザーとの会話を通して、日本人は慎重でシャイだということを実感し、自身の将来や生き方を考える良い機会となりました。英語でのプレゼンテーションなど、帰国後に研修で学んだことを披露する機会があるのも魅力です。



# 生徒の一日

## Daily schedule 01

小学校の時から吹奏楽を続けているTさん。

得意な音楽と数学を中心とした勉強に加えて、吹奏楽部に所属し、音楽の魅力を多くの人に伝えています。



# 08:20

## 登校

余裕を持って登校するよう意識しています。周囲の道が狭いので、近所の方に配慮しながら登下校するのが、専大附属生のマナーです。

# 08:30

## ホームルーム

席替えは一大イベントです。色々な友達と話せるチャンス!

# 12:45

## 昼休み



# 13:25

## 午後の授業

音楽と数学が得意です。数学は答えが1つなのに解き方がたくさんあるところが好きです。



# 15:30

## 放課後に部活動へ

吹奏楽部に所属していて、ファゴットを担当しています。

# 19:00

## 部活動終了後に帰宅

### 専大附属の魅力

2年 Tさん

専大附属には親しみやすく魅力のある先生が多いと思います。どうすればテストで高得点を取れるのかななどを、アドバイスしてくれます。



## 充実した英語教育



専大附属には、英語コミュニケーション、論理表現、英会話の3種類の英語の授業があります。英会話の授業では、ネイティブの先生から直接発音や文化について教わることができます。

## 部活動も積極的に取り組める



小学5年生からずっと吹奏楽を続けていて、今はファゴットを担当しています。合奏では「演奏者同士が息を合わせる」ことが大切で、練習を繰り返すことで部員同士の仲が深まります。



Daily schedule 02

チアリーディング部に所属しながら、得意な英語の勉強に力を入れているUさん。  
将来の進路として、専修大学への内部進学を志望しています。

08:20

登校



部活での好成績を目指す  
周りのサポートと努力で

13:25

午後の授業

中学生の時に塾に通っていたこともあり、英語の文法が得意です。

15:30

放課後に部活動へ

チアリーディング部に所属していて、大会での好成績を目標に頑張っています。

18:30

部活動終了後に帰宅

08:30

ホームルーム

クラスでの話し合いや決めごと、連絡事項を共有します。

12:45

昼休み

コロナ禍では教室での黙食でしたが、現在は友達と楽しくご飯を食べられるのが楽しみです。校内には学食もあります。



専大附属の魅力

2年 Uさん

部活動が盛んなところが魅力です。進路に関しては専修大学への内部進学率が高く、一方で他大学進学をサポート体制も充実しています。留学希望者への相談に丁寧に乗ってくれるなど、安心して生活できています。



充実の設備で体を思いきり動かす



校舎の地下一階には、冷暖房完備、音響・照明も充実した体育館があります。他にもナイター設備のある人工芝のグラウンド、新泉校舎には体育館、校庭があります。授業内容に応じてさまざまな施設を活用した体育の授業を行います。

好成績を目指して練習



友達の影響で、小学3年生から中学1年生までチアリーディングをやっていました。改めて、高校でもやってみたいなと思い、入部しました。練習はハードですが、大会で良い結果が出たり、新しい技が決まったりした時はとても嬉しいです。

# Event Calendar

## 年間行事

専大附属には、年間を通してさまざまなイベントがあります。  
それぞれの行事が高校生活を彩る思い出の1ページとなります。



4 Apr.

5 May

6 Jun.

7・8 Jul.  
Aug.

9 Sep.

- ・入学式
- ・オリエンテーション
- ・保護者会

- ・球技大会(恵杯)
- ・生徒総会(前期)
- ・創立記念日

- ・留学生交流会
- ・保護者懇親会

- ・1学期期末試験(7月)
- ・クラブ夏合宿
- ・夏期講習(希望者)

- ・防災研修
- ・いずみ祭(文化祭)



### 球技大会(恵杯)

外部施設を利用し行われています。種目毎に熱い戦いが繰り広げられ、新しいクラスメイトとの仲が深まります。



### 体育祭

調布のアミノバイタルフィールドで行われます。カラフルなTシャツで彩られたフィールドに、笑顔や泣き顔、真剣な顔といった専大附属生のさまざまな表情が溢れます。



### いずみ祭(文化祭)

各クラス・クラブは日頃の努力の成果を発揮し、趣向を凝らした出店やクラス展示などで来校した方々をもてなします。





10 Oct.

11·12 Nov.  
Dec.

1·2·3 Jan.  
Feb.  
Mar.

- ・体育祭
- ・ハラスメント防止研修
- ・三者面談
- ・合唱コンクール(1年)
- ・附属フェスティバル(2年)
- ・生徒総会(後期)
- ・アメリカ短期交換留学生来日 🌐
- ・学年末試験(3年)
- ・2学期期末試験(1・2年)
- ・クラブ冬合宿
- ・韓国姉妹校交流 🌐
- ・学年末試験(1・2年)
- ・留学生交流会 🌐
- ・卒業式
- ・HR合宿(1年)
- ・修学旅行(2年)
- ・クラブ春合宿

※上記は例年の年間行事です。社会情勢を鑑み、変更となる場合があります。 ※ 🌐 は国際交流関連の行事です。

### 合唱コンクール(1年)

合唱コンクールは、入学から半年を経てクラスの団結が試される行事。クラス全員の心を一つにして取り組みます。



*First grade*



*Second grade*



### 修学旅行(2年)

専大附属の修学旅行は3コースからの選択制です。沖縄コースでは平和学習だけでなくレジャーの要素も満載です。台湾コースは現地大学生との交流や魅惑の町九份の散策など台湾に惚れ込む5日間の旅です。令和4年度入学生からシンガポールが行き先に追加されました。

*Third grade*



### 卒業式

生徒一人ひとりが専大附属で過ごした日々との別れを惜んでいます。高校から次のステップへ羽ばたく卒業生の、多方面での活躍に期待しています。

生徒と先生との距離が近い専大附属。実際に先生と関係が深い2人の生徒に集まってもらい、リアルな話を聞きました。

## 一方通行にならないコミュニケーションを構築

何でも相談できる

距離の近い関係が特徴

**横田先生** F.T.さんは私が顧問をしているバスケットボール部の部員です。今は怪我をして、みんなと同じ練習はできていませんが、自分ができることを探してチームに貢献してくれています。

**F.T.さん** 横田先生は温かみがあって気さくに話すことができます。練習でわからないことがあれば、実際に手本をみせてくれるなどじっくりと指導していただけます。

**横田先生** F.S.さんが1年生の時に担任をしていたのですが、最初は大人しい印象でした。高校生活に慣れてくるとよく話すようになり、今では誰からも愛されるキャラ

クターの生徒になっています。

**F.S.さん** 入学当初から横田先生がよく話しかけてくれたことが嬉しかったです。選択授業の時間に美術室まで様子を見に来てくれたこともありました。

**横田先生** クラスにいる時には見せない姿が見られるので、見に行っていました。重視しているのは、一方通行にならないコミュニケーションです。

**F.T.さん** テスト前になると自習時間が多くなるのですが、先生がクラス内を回って声をかけてくれたり、タブレットを使って質問ができたりするのも嬉しいです。

**F.S.さん** 質問した時に他の話にも広がって、より仲良くなれる感じがあります。



るところに満足感を感じることができます。

**F.T.さん** 部活動も勉強も環境が整っていて、人間関係もとても良いので安心です。

**F.S.さん** 付属高校なので内部進学をする場合は、自分のやりたいことに集中できる環境があります。例えば、部活動はもちろん、豊富な留学プログラムに参加できることもメリットだと思います。私もアメリカの姉妹校への短期留学に向けて英語の勉強をしているところなんです。

**横田先生** 専大附属は3年間何かに打ち込んでいる生徒が多いのが特徴です。好きなことに没頭できる環境が整っていますので、充実した高校生活をおくりたいという方はぜひ入学してほしいですね。

好きなことに没頭できる  
そんな環境が整う

**横田先生** 私も専大附属出身なのですが、受験シーズンになるとクラスが全員揃わないなど関係性が希薄になったり、部活動を早めに引退する学校が多いと思います。専大附属では部活動も行事も最後まで一緒に楽しめ



3年 F.S.さん  
[先生との関係]  
担任したクラスの生徒

横田 朋宏先生  
[担当]保健体育科  
[顧問]男子バスケットボール部

2年 F.T.さん  
[先生との関係]  
バスケットボール部の部員



## 卒業生の声

専大附属では、専修大学への内部進学のほか、他大学への挑戦とさまざまな進路を選ぶことができます。  
今回は、専修大学と他大学それぞれに進学した先輩に話を聞きました。



内部進学ができるから  
勉強と部活動が両立できる

専修大学 商学部 Kさん 2023年 卒業

### 部活動を頑張りながら勉強は先生が毎回サポート

勉強と部活動が両立できそうと思い専大附属を選びました。私はバスケットボール部に所属していましたが、部活動を頑張りながらも授業での疑問点は先生が毎回サポートしてくれるので助かりました。勉強する友達が周りに多かったこともあり、小テストも毎回一緒に頑張ることができました。

### 大学進学と強豪校勝利を実現

部活動ではスタメンにも選出されて、強豪校にも勝利することができました。専大附属は、勉強と部活動との両立ができることに加えて、先生も優しく、友達も優しい子がいっぱいいます。しっかりと勉強をしていれば大学にも進学できますし、高校・大学を通して将来に向けた勉強ができる事が魅力です。

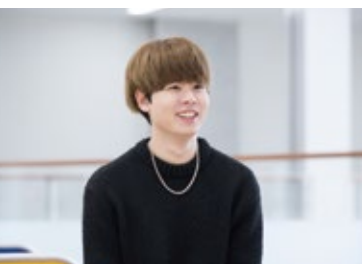


中央大学 法学部 Mさん 2023年 卒業

### 高校受験の経験から大学受験を決意

高校入試では、第一志望校へ入学できなかった経験から、大学受験は頑張ろうと思っていました。他大学受験クラスは少人数なので、一致団結して頑張ろうという空気があります。1~2年時は質問したら何でも答えてくれ、3年時は共通テスト対策など先生が親身になってサポートしてくれます。

### 自習室利用など勉強できる環境にも困らない



他大学進学クラスの利点は、自習室が人数分以上あるので、自分に都合のよいタイミングで自由に利用できることにあります。志望校の赤本なども優先的に手に入れることができるなど、勉強できる環境にも困らなかったです。仲間と受験を乗り越えて、強い絆が築けたことも思い出です。



少人数の他大学受験クラスは  
勉強できる環境が整う

# Club Activities

## 部活動

強豪校として有名な男子バスケットボール部のほか、19の運動部が活動。芸術や音楽、演劇などの文化部は、全11種類あります。

部活動の詳細はこちらから



## 運動部

- 柔道部
- ラグビー部
- ワンダーフォーゲル部
- 陸上競技部
- ゴルフ部
- 卓球部
- 空手道部
- 剣道部
- サッカー部
- ハンドボール部
- 野球部
- 男子バスケットボール部
- 女子バスケットボール部
- 男子ソフトテニス部
- 女子ソフトテニス部
- 男子バレーボール部
- 女子バレーボール部
- ダンス部
- チアリーディング部

## 文化部

- 生徒会執行部
- 吹奏楽部
- 美術部
- 軽音楽部
- 合唱部
- 演劇部
- 歴史文芸部
- 料理部
- GCC  
(グローバルコミュニケーションクラブ)
- 華道部
- 放送部

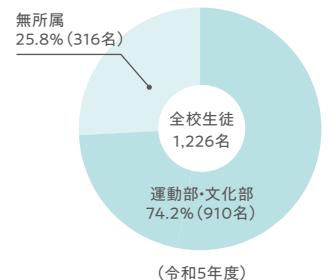
## Student's voice



### サッカー部 2年 Kさん

部活動は忙しくて大変ですが、勉強と両立できているのは仲間の支えや先生の指導のおかげです。専大附属では、先生が部活動も勉強も熱心に指導してくれるところが魅力です。私は数学が苦手ですが、担任の先生が放課後に教えてくれたり、タブレットのアプリを通して疑問点を質問できたりするので助かっています。内部進学の場合は、部活動に集中できる点も特徴だと思います。

### クラブ加入状況



# School Uniforms

## 制服紹介

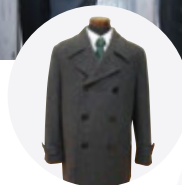
さわやかで清潔感溢れる、受験生にも人気のファッション。  
動きやすく、汚れにくい、シャープな見た目が好評です。

制服紹介の  
詳細は  
こちらから



SUMMER STYLE

令和5年度入学生より、女子の公式制服は、男子と同型のブレザーにスカートまたはスラックスになりました!



男子:グレー  
女子:紺



COAT

夏場のポロシャツ、冬のセーターなど好みでスタイルを選択可能。

WINTER STYLE



SCHOOL BAG



バッグ右下のマークは“S”のイニシャルと英文字の校名を組み合わせたデザイン。



POLO SHIRT



SWEATER

# School Facilities

## 施設紹介

勉強・運動に専念できる環境で  
毎日をのびのびと過ごしています。

VR  
ツアー  
360°

施設紹介の  
詳細は  
こちらから



外観



PC室



図書室



CAI教室

※サーフェスを完備



アトリウム

エントランスホールからの広々とした吹き抜けの空間です。教室をはじめ各フロアの施設にリンクしています。

### 新泉校舎

本校舎から徒歩1分の距離に、旧区立小学校を改装して作られた他大学受験クラス専用の校舎が新泉校舎です。普通教室の他に、参考書や過去問題集が備えられた自習室があり、同じ目標を持つ生徒のみの環境で、集中して受験勉強に取り組むことができます。





多目的ホール



体育館



普通教室



家庭科室



プレイロット



小体育館



グラウンド



ランチルーム

## コミュニティラウンジ

ガラス張りの職員室に併設されたスペースです。生徒が先生に気軽に質問できるよう開放的にレイアウトされています。



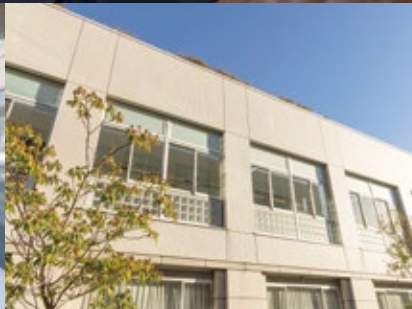
## テラス

ランチルームの屋外に用意された開放的な空間です。木製のベンチでお弁当を広げたり、おしゃべりを楽しんだりすることができます。

Principal's  
Greeting

## 校長挨拶

本校の校長である根本 欣哉の言葉を通して  
専修大学附属高等学校が掲げる学校像や教育方針をご紹介します。  
専修大学附属高等学校のNext Visionとは？

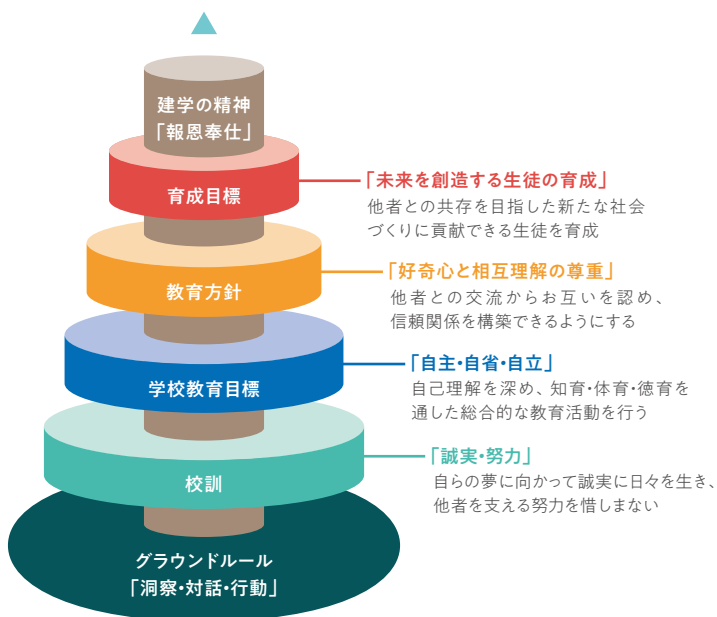


## 専修大学附属高校のNext Vision

専修大学附属高等学校が掲げる学校像や教育方針を定めた「Next Vision」。  
21世紀ビジョンとして示す「社会知性」が獲得できる生徒の育成を目指します。

専修大学21世紀ビジョン  
「社会知性」の獲得へ

深い人間理解と倫理観を持ち、地球的視野から  
独創的な発想により主体的に社会の諸課題の解  
決に取り組んでいける能力を獲得する



目指す  
学校像

1. 生徒たちから尊敬される教師
2. 保護者から信頼される校長
3. 地元地域から応援される専大附属
4. 子供たちが憧れる専大附属
5. 卒業生が誇れる専大附属

大きな“夢”に向かって…  
“挑戦”をサポートし  
“実現”させる環境

ようこそ専大附属ワールドへ！皆さんは今、  
高校生になったら「こんな勉強をしてみたい」  
「あんな部活動で頑張りたい」と大きな夢と  
期待に胸を弾ませていることでしょう。私  
たちは「魅力ある学校づくり」をスローガン  
に掲げ、さまざまな教育プログラムを用意し  
ています。わかる喜びを重視した各科目の授  
業、技術と人間力を磨く部活動、生徒主体  
で取り組む学校行事。また第二外国語や受  
験講座、資格試験対策などの多彩な土曜講  
座。さらに付属高校ならではの高大連携シ  
ステム。姉妹校交流から大学生とともに学  
ぶ語学研修など魅力が満載です。私たちが  
充実のサポートを用意し、皆さんの3年間を  
一人ひとりの夢を叶えるための有意義な時  
間にすることを約束します。

校長 根本 欣哉

# 専修大学附属高校 カリキュラム インフォメーション

*Curriculum  
information*



在学中から大学を理解できる環境  
高校3年間、大学4年間の  
合計7年間という大きな時間枠で  
将来のビジョンをしっかりと考えられる



## CONTENTS

高大連携システムと進学ルート	24-26
卒業生の声	27
3年間教育コース・教育課程	28-29
主要5教科の紹介	30-31
防災の取り組み・ハラスメント防止への取り組み	32
出身中学校の地域・学費等	33



# 高大連携システムと 進学ルート

Think about  
your future

## 高大連携システム

—  
在学中から専修大学の教育プログラムに参加できるのが付  
属高校の利点のひとつです。専修大学との密な連携はもち  
ろん、他大学への進学という選択肢も確立されています。



## 高大連携のメリット



高大連携システムによって  
ひと足先に大学生に

**POINT 01** 専修大学に「科目等履修生」(3年生希望者)もしくは「高大連携聴講生」(2・3年生希望者)として通い、**大学生と一緒に講義を受講**できます。

**POINT 02** **進学希望学部**の**ナマの講義を1年間じっくりと受講**できる、まさに先取りプログラムです。

**POINT 03** 「科目等履修生」は、専修大学に入学した場合、大学の単位として認定される制度です。**高校在学中に大学の単位を先取り**できます。

### -2022年度の受講実績-

**科目等履修生**(3年生:12名)  
社会学思想史/法と社会/世界の言語と文化(フランス語、ドイツ語、スペイン語、インドネシア語) / はじめての経営/歴史と社会・文化/学習心理学1(学習・言語心理学)/学習心理学2  
**高大連携聴講生**  
(2年生:4名、3年生:4名)  
特別活動・総合的な学習の時間の指導法/公教育制度論/マーケティングベーシックス/情報分析基礎/図書館概論/現代商品論/国際経済論1



専修大学韓国語学堂  
春期留学プログラム

◆ 専修大学進学決定者対象

専修大学主催の海外留学プログラムで、修了すると大学入学後に単位認定されます。**レベル別少人数クラスで世界各国の留学生と共に学び、国際感覚を養うことができます。**



ワイカト大学 (ニュージーランド)  
春期留学プログラム

◆ 専修大学進学決定者対象

専修大学が主催する海外留学プログラムに大学生と一緒に参加します。**約1ヵ月の留学生活で着実な英語力アップを実感**することができます。本プログラムを修了すると、大学入学後に単位として認定されます。



先輩と語る会

◆ 全学年希望者対象

専修大学へ進学した先輩が本校を訪れ、**大学生生活の様子を話してくれたり、相談に乗ってくれたり**することで進路や学部選択の大きなヒントになります。



オープンキャンパス・  
模擬授業 / 附属フェスティバル ◆ 2年生全員対象

専修大学のキャンパスで**実際の講義を体験**します。進路決定のための貴重な情報を得ることができます。



模擬裁判

◆ 全学年希望者対象

専修大学神田キャンパスの法廷教室で、専修大学松戸高校と検事側・弁護側に分かれ、**専門家の指導を受けながら、模擬裁判を行います。**



各学部の入門講座

◆ 専修大学進学決定者対象

専修大学入学前に各学部の教授から**大学生の心構えや学部の講義について説明**を受けます。また本校卒業生による大学生生活の紹介もあります。



資格講座の受講

◆ 全学年希望者対象

専修大学が主催する**司法試験対策講座**など、さまざまな資格講座を受講することができます。



一人ひとりの進路実現のために1年生からさまざまなプログラムを通して「キャリアデザイン」を始めます。  
保護者の方と学校が連携することで、生徒それぞれの可能性を最大限に引き出します。

## 1 年次

どんな将来が開かれているか、生徒一人ひとりが夢を描き、実現のための準備を始めます。

1学期	2学期	3学期
<ul style="list-style-type: none"> <li>■ 実力テスト</li> <li>■ 専修大学学長講演会</li> <li>■ 外部模試(希望者)</li> <li>■ 進学ガイダンス</li> <li>■ 進路希望調査①</li> </ul>	<ul style="list-style-type: none"> <li>■ 進路適性検査</li> <li>■ 三者面談</li> <li>■ 外部模試(希望者)</li> <li>■ 進路希望調査②</li> </ul>	<ul style="list-style-type: none"> <li>■ 実力テスト</li> <li>■ 外部模試(希望者)</li> <li>■ 先輩と語る会(希望者)</li> <li>■ 他進路進学説明会</li> </ul>

## 2 年次

目指す将来のために何を学ぶ必要があるか、大学、学部・学科を考え、ステップアップを図ります。

1学期	2学期	3学期
<ul style="list-style-type: none"> <li>■ 外部模試(希望者)</li> <li>■ 他進路進学説明会</li> <li>■ 進路希望調査③</li> </ul>	<ul style="list-style-type: none"> <li>■ 進路適性検査</li> <li>■ 三者面談</li> <li>■ 他進路受験個別相談会</li> <li>■ 3年次コース選択</li> <li>■ 外部模試(希望者)</li> <li>■ 専修大学学部学科別模擬授業&amp;説明会(附属フェスティバル)</li> <li>■ 進路希望調査④</li> </ul>	<ul style="list-style-type: none"> <li>■ 実力テスト</li> <li>■ 外部模試(希望者)</li> <li>■ 他進路進学説明会</li> <li>■ 先輩と語る会(希望者)</li> <li>■ 進路希望調査⑤</li> </ul>

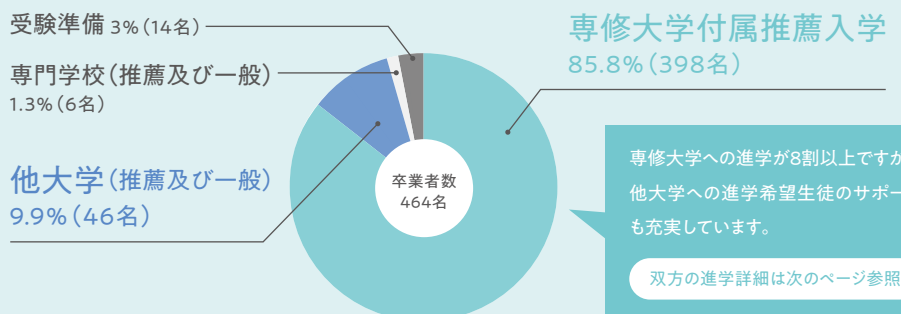
## 3 年次

夢を実現するために、目標に合わせた学習に集中し、自分の可能性を最大限に広げます。

1学期	2学期	3学期
専修大学進学希望者		
<ul style="list-style-type: none"> <li>■ 最終進路希望調査</li> </ul>	<ul style="list-style-type: none"> <li>■ 実力テスト</li> <li>■ 小論文模試</li> <li>■ 三者面談</li> <li>■ 専修大学内定者指導</li> </ul>	<ul style="list-style-type: none"> <li>■ 専修大学推薦入試</li> <li>■ 専修大学教授陣による大学入門講座</li> <li>■ 大学進学特別授業</li> </ul>
専修大学以外の進路希望者		
<ul style="list-style-type: none"> <li>■ 実力テスト</li> <li>■ 志望校調査</li> <li>■ 外部模試(希望者)</li> <li>■ 他進路進学説明会</li> <li>■ 他大学出願校調査・面談</li> </ul>	<ul style="list-style-type: none"> <li>■ 実力テスト</li> <li>■ 大学入学共通テスト出願</li> <li>■ 三者面談</li> <li>■ 外部模試(希望者)</li> <li>■ 志望校調査</li> <li>■ 個別進学指導</li> <li>■ 他大学出願説明会</li> <li>■ 他大学出願校調査・面談</li> </ul>	<ul style="list-style-type: none"> <li>■ 大学入学共通テスト</li> <li>■ 国公立大学入試</li> <li>■ 私立大学入試(一般選抜)</li> </ul>

## 令和4年度進学状況

生徒一人ひとりの可能性を広げ、より柔軟に対応していくために、本校では進路について1年次から生徒と密に話し合います。本人の希望を第一に据えた学習計画を立て、他大学志望者にも満足のいく3年間の進路指導に取り組んでいます。



## 他大学への進学

8割以上が専修大学に進学するなかで他大学を目指すことは、難しいことに思えるかもしれません。

しかし自分の将来像を描き、高い目標に突き進む先輩たちがたくさんいます。



### 合格大学一覧(令和4年度 一部抜粋)

#### [国公立大学]

- 東京学芸大学教育学部B類社会コース
- 東京都立大学システムデザイン学部  
航空宇宙システム工学科
- 滋賀大学教育学部
- 新潟大学創生学部創生学修課程

#### [私立大学]

- 青山学院大学教育人間科学部教育学科
- 青山学院大学社会情報学部社会情報学科
- 学習院大学法学部政治学科
- 学習院大学法学部法学科
- 國學院大学法学部法律学科
- 国際基督教大学教養学部アーツ・サイエンス学科
- 北里大学海洋生命学部海洋生命学科
- 杏林大学保健学部健康福祉学科
- 杏林大学保健学部臨床検査技術学科
- 成城大学経済学部経済学科
- 成城大学社会イノベーション学部  
政策イノベーション学科
- 成蹊大学文学部国際文化学科
- 成蹊大学経済学部現代経済学科
- 洗足学園音楽大学音楽学部音楽教育コース

- 多摩美術大学美術学部  
生産デザイン学科プロダクトデザイン専攻
- 多摩美術大学美術学部統合デザイン学科
- 中央大学商学部会計学科フレックス・コース
- 中央大学商学部  
国際マーケティング学科フレックス・コース
- 中央大学総合政策学部国際政策文化学科
- 中央大学文学部  
人文社会学科フランス語文学文化専攻
- 中央大学法学部政治学科
- 帝京大学薬学部薬学科
- 東京医療学院大学看護学部看護学科
- 東京女子医科大学看護学部看護学科
- 東京都市大学理工学部機械システム工学科
- 東京農業大学応用生物科学部食品安全健康学科
- 東京薬科大学薬学部薬学科
- 東京理科大学経営学部ビジネスエコノミクス学科
- 東京理科大学創域理工学部機械航空宇宙工学科
- 東邦大学看護学部看護学科
- 東邦音楽大学パフォーマンス総合芸術文化専攻
- 東洋大学経営学部経営学科
- 東洋大学社会学部国際社会学科

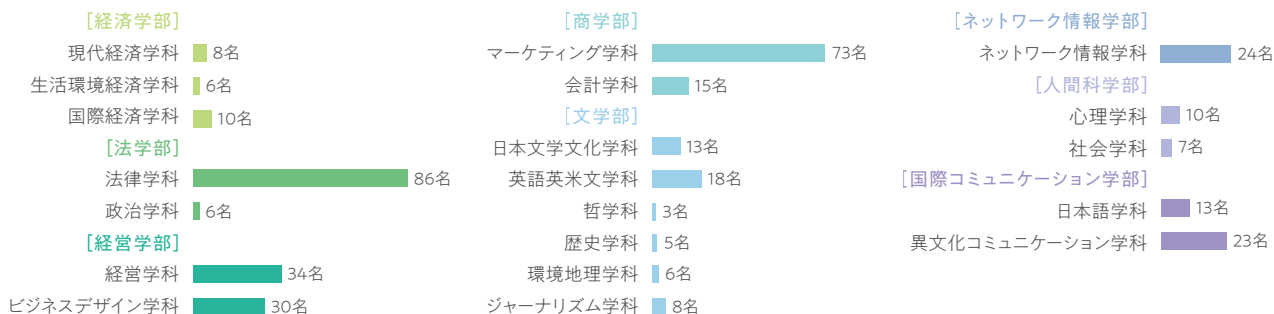
- 東洋大学福祉社会デザイン学部社会福祉学科
  - 東洋大学福祉社会デザイン学部  
人間環境デザイン学科
  - 日本歯科大学生命歯学部生命歯学科
  - 日本赤十字看護大学看護学部看護学科
  - 日本大学芸術学部文芸学科
  - 日本大学商学部会計学科
  - 日本大学商学部商業学科
  - 日本大学文理学部教育学科
  - 日本大学文理学部社会学科
  - 日本大学法学部法律学科
  - 日本大学理工学部航空宇宙工学科
  - 法政大学社会学部社会学科
  - 法政大学人間環境学部人間環境学科
  - 法政大学法学部法律学科
  - 武蔵野美術大学造形学部工芸工業デザイン学科
  - 立教大学社会学部現代文化学科
  - 立命館大学スポーツ健康科学部  
スポーツ健康科学科
- ほか多数

## 専修大学への進学

ゆとりある環境のなかで、受験勉強に偏ることなく、

自分の興味あることに取り組むことができ、勉強、部活動にもバランス良く打ち込めます。

### 専修大学推薦入試状況(令和4年度)



## 卒業生の声

専修大学への内部進学が8割以上という状況のなかで  
国公立大学に進学した卒業生に、日々の学習環境やサポートについて  
また、他大学受験を目指した思いなどについて伺いました。

気づきと手厚いサポートで  
音楽教師への夢を目指す



滋賀大学

Tさん 2022年卒業

### 音楽の教員を目指して他大学受験を決意

中学3年生の時に赴任された音楽の先生が好きだったこと、母が音大出身だった影響もあって、高校生になってから音楽の先生を志望するようになりました。音楽の教員免許取得を目指して他大学受験を決めたのですが、他大学を目指す友人と一緒に助け合いながら勉強ができました。



### 補習や面接練習など、受験対策をサポート

専修大学への内部進学者が多いのですが、1年生の時から先生が1対1で勉強を見てくださるだけでなく、普段から様子を気にかけていただけたので安心しました。高校3年生での受験対策では、各教科の先生の補習、受験範囲内の教科書を別途用意など、手厚くサポートしていただ



けました。面接練習を通して、音楽の先生になりたいという想いを上手く表現できるようになったことも助かりました。先生との距離が近くて日常的な会話も頻繁にできるところが魅力です。

### やりたいことをサポートしてくれる環境がある

専大附属は、自分のやりたいことや好きなことに気づけて、そのことを発言できる、サポートしてくれる環境が整っています。言いたいことを上手く伝えられずにいても、先生方が最後まで聞いてくださるところも嬉しかったです。私自身がそうしてもらえることで安心したので、同じように生徒の話の聞いたり、サポートしてあげられる教師を目指したいです。

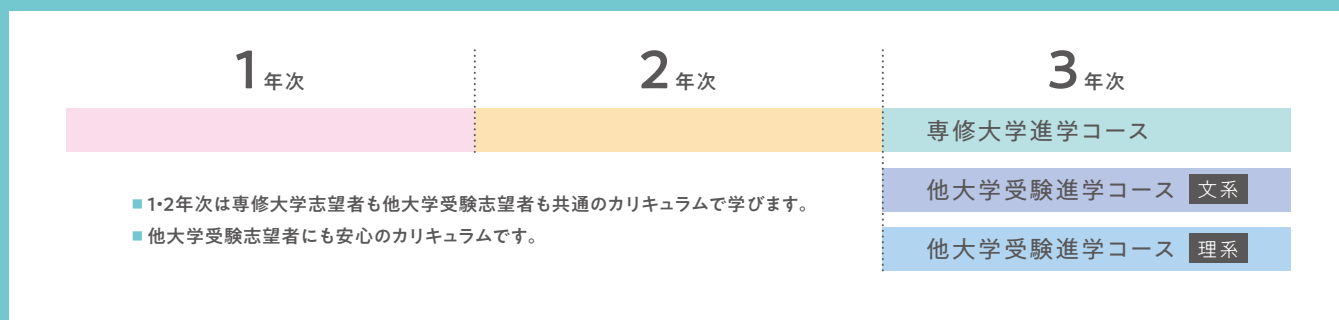
For the future



学習レベルや将来の目標、興味・関心などは、生徒それぞれによって違いがあるのは当たり前。  
一人ひとりの進路や目標に合わせたプランで学習できるのが専大附属の特色です。  
日々の学習を積み重ねることによって、着実にステップアップしていける環境があります。

## 3年間の教育コース

本校では1・2年次に全員が同じカリキュラムで基礎学力をしっかりと身につけ、  
3年次から「専修大学進学コース」「他大学受験進学コース文系」「他大学受験進学コース理系」の3つのコースに分かれます。  
一人ひとりの目標に合わせてマンツーマンのきめ細かな指導で学力アップを実践します。



## Student's voice



### 生徒と感覚が近い先生が多くて 生徒それぞれの個性に合った指導をしてくれる

専大附属は先生と生徒との距離が近いのが特徴です。私たちと感覚が近い先生が多いので、私がやってほしいと思ったことを提供してくれるのが嬉しいです。生徒それぞれ個性が違うなかで、生徒に合わせた対応してくれます。私は数学がすごく苦手だったのですが、友達と一緒に勉強した方が記憶に残ることに気づき、グループワークでお互いに教え合うことで成績を向上させました。本当に先生も生徒も良い人ばかりで、しっかり勉強を教え合える関係性や環境が整っていると思います。

3年 | さん

## 保護者の声

**Q** 入学前、お子さんを本校に通わせたいと思ったきっかけがありましたら教えてください。

姉も専修大学附属高等学校の卒業生で、楽しく充実した3年間を送っていた娘の姿を見ていたことと、息子が学校に対してとても良いイメージを持っていたことが大きかったと思います。

**Q** お子さんが専大附属に通い始めて、変わったことなどありましたら、教えてください。

部活動と勉強を両立させるため、普段から時間を意識するようになったと思います。附属フェスティバルなどをきっかけに、どの学部に進学し何を学ぶのか、将来について具体的に考えるようになりました。

**Q** 専大附属の魅力を教えてください。

受験勉強がないので最後まで部活動に真剣に取り組めるのは付属校のメリットだと思います。部活動という垣根を越えて多くの友人ができるのは、生徒数が多く、たくさんの出会いに恵まれるからだだと思います。また、校則も少しずつ見直され、生徒の声に寄り添って応えてくださっている先生方が多くいらっしゃることも、生徒主体となって大変盛り上がる体育祭やいずみ祭もとても魅力的だと思います。



# 教育課程(カリキュラム) ※カリキュラムについて、一部変更の可能性があります。

3年次に、専修大学進学コースと他大学受験進学コース[文系・理系]に分かれます。

	1	2	3	4	5	6	7	8	9	10	11	12	
国語	現代の国語	言語文化	言語文化	論理国語	論理国語	古典	古典						1年次
地理歴史	地理総合	歴史総合	歴史総合										2年次
公民	公共	倫理	倫理										
数学	数学Ⅰ	数学Ⅰ	数学A	数学A	数学Ⅱ	数学Ⅱ	数学Ⅱ	数学B	数学B	数学B			
理科	物理基礎	生物基礎	化学基礎	化学基礎									
保健体育	体育	保健	体育	保健	体育	保健							
芸術	※1												
外国語	英語コミュⅠ	英語コミュⅠ	論理・表現Ⅰ	英会話Ⅰ	英語コミュⅡ	英語コミュⅡ	論理・表現Ⅱ	英会話Ⅱ	論理・表現Ⅱ	英会話Ⅱ			
家庭	家庭基礎												
情報	情報Ⅰ												
総合	総合的な探究の時間												
学校設定科目	土曜講座 ※2				※1 音楽・美術から1科目選択								
ホームルーム					※2 学校設定科目(土曜講座)は2~4単位								



**Point**

- 各科目をバランス良く学び、基礎・基本をしっかり身につけていきます。小テストを実施し、日常の学習の積み上げを実践します。
- 高校生活の早い段階から自分の将来像を意識し、目標実現のための学習計画をサポートします。

1・2年次のカリキュラム

## 専修大学進学コース

	1	2	3	4	5	6	7	8	9	10
国語	論理国語	文学国語	文学国語	古典探究	古典探究	古典探究				
地理歴史	※1									
公民	政治・経済									
数学	統計学									
保健体育	体育									
外国語	英語コミュⅢ	論理・表現Ⅲ	論理・表現Ⅲ							
総合	総合的な探究の時間									
学校設定科目	土曜講座 ※2				※1 地理探究・日本史探究・世界史探究から1科目選択					
ホームルーム					※2 学校設定科目(土曜講座)は2~4単位					

**Point**

- 大学受験にとらわれない余裕ある科目構成で学習を進めます。個々の志望学部に合わせて小論文対策や、マンツーマンの指導も行います。
- カリキュラム外となる理科については、選択講座を用意するなど、個々の興味や意欲に合わせてフォローアップします。

3年次のカリキュラム

## 他大学受験進学コース 文系

	1	2	3	4	5	6	7	8	9	10
国語	論理国語	古典探究	古典探究	現代文演習	古典演習	古典演習				
地理歴史	※1									
公民	政治・経済									
保健体育	体育									
外国語	英語コミュⅢ	論理・表現Ⅲ	英語演習	英語演習						
総合	総合的な探究の時間									
学校設定科目	土曜講座 ※2		※1 地理探究・日本史探究・世界史探究から1科目選択							
ホームルーム			※2 学校設定科目(土曜講座)は希望者が受講する選択制							

**Point**

- 国公立・私立文系大学受験に向け、国語、英語、地歴、公民を中心に展開し、応用力を身につけていきます。
- 特に英語は重点的に履修し、英語コミュニケーションⅢを4単位、論理・表現Ⅲを3単位の構成で他大学受験に対応する力を養います。
- 国語、地歴、公民では暗記だけではなく、小論文指導などで幅広い視野を培い、実力アップを図ります。

## 他大学受験進学コース 理系

	1	2	3	4	5	6	7	8	9	10
国語	論理国語									
数学	※1									
理科	化学	化学	※2							
保健体育	体育									
外国語	英語コミュⅢ	論理・表現Ⅲ	英語演習	英語演習						
総合	総合的な探究の時間									
学校設定科目	土曜講座 ※3		※1 数学Ⅲ(5)・数学C(2)・数学演習(7)より選択(計7単位)							
ホームルーム			※2 物理・生物から1科目選択							
			※3 学校設定科目(土曜講座)は希望者が受講する選択制							

**Point**

- 国公立・私立理系大学受験に向け、英語、数学、理科を中心に展開し、応用力を身につけていきます。
- 理科は化学を必修として、物理、生物のいずれかを選択し、受験科目に対応していきます。
- カリキュラム外にも個別に補講を利用することで受験科目のレベルアップが可能です。

# 主要5教科の紹介

Introduction of subjects

近年、多様な進路選択を希望する生徒が増えています。

そんな生徒たちのやる気をバックアップすべく、他大学への進学を見据えてカリキュラムを強化しました。

## 自らが見つけ、考えて、発表する 生徒が能動的に学ぶ環境がある

### 1 付属校ならではの 教科書プラスαの授業

受験勉強だけに縛られない、教科書プラスαの授業を実践できるのが専大附属の特徴。自らテーマを見つけて積極的に学べます。

### 2 考える力を育むことで 将来の課題を見つける

各教科の内容を記憶することより、自ら考えることを大切にしています。考える力を身につけることが明るい未来へとつながります。

### 3 グループワークを通して 意見を発表する力を養う

各教科共通してグループワークの機会が多いのも特徴。仲間と話し合い導き出した意見を、他人に伝えるように発表する力を養います。

## 国語

## JAPANESE

### 過去を学び、未来を語る。 “いま”を生きる国語の時間

「国語」とは、言葉を足がかりに、人の思いや行いの重なる地層に触れていく時間と言えるかも知れません。言葉によってさまざまな時



代のさまざまな人と出会い、つながることで、自分の新たな世界が広がっていく。その芳醇な味わいは自ら学ぼうとする主体性の中にあります。楽しむ気持ち忘れずに「国語」の世界を探究しましょう。

#### POINT 01

作品の解釈や古典作品に関する調査・探究、群読などの4技能を養成する多種多様な授業展開。

#### POINT 02

ペアワークやグループワークを通じた協働的な学習。

#### POINT 03

東洋大学現代学生百人一首やJICA国際協力中学生・高校生エッセイコンテストなどの各種コンクールへの参加。

## 英語

## ENGLISH

### 理解から発信までのプロセスを大切に

3年間を通して、大学での教育に十分対応できる英語力の強化に重点を置きます。また、読む力、聞く力だけでなく話す力(発表、やり取り)、書く力の4技能5領域を意識した英語力の育成を目指



します。1年次と2年次に学校設定科目「英会話」を設置し、2~3年次の「論理・表現」の授業ではスピーチやプレゼンテーション、ディスカッションなど発信する機会も多く設けています。

#### POINT 01

各種英検対策授業を通して英検(実用英語技能検定)の取得を目指す。

#### POINT 02

外国人講師3名による少人数制授業。

#### POINT 03

受験勉強に縛られず、スピーキングやライティング、プレゼンテーションなども実施。

#### クリス先生の英会話授業内活動の例

- ① 洋画を観て、映画レビューを英文で作成し、映画レビューのスピーチをクラス内で実施する。
- ② 選択した1つの国の観光名所、食べ物、祭りなどについてグループで調べ英語で発表する。

## 「問いを持つ」ことを大切にし、人生を豊かにする思考力を養う。

数学科では、与えられた問題を解けるようにするだけでなく、生徒自ら「問いを持つ」ことを大切にしています。生徒自ら問い



を持つことで、学習内容にも興味を沸き、結果として「学習内容の深化」につながるだけでなく、今後の人生を豊かにする思考力を養うことにもつながります。

### POINT 01

「問いを持つ」ために数学の基礎を固める。  
(数学I・数学A)

### POINT 02

一人ひとりの「総合的な数学力」を高める。  
(数学II・数学B)

### POINT 03

小テストで予習・復習を徹底し、「学びたい」という意識を育てる。

### 他大学志望者にも対応

3年生で受験クラスを希望した他大学理系志望者に対しては、「数学III」もしくは「数学演習(数学IA・IIB)」にコースを分け、自身の進路に合わせた科目を選ぶことができます。

# 地理歴史・公民(社会)

# GEOGRAPHY AND HISTORY·CIVICS

## HAPPY×風桶=「ソーシャルスタディーズ」

専大附属の「ソーシャルスタディーズ」は、公民科と地理歴史科、それぞれのカラーを前面に押し出して授業を生み出しています。公民科は、“HAPPY”になるための手がかりが詰まった教科



科=「HAPPY科」として、生きる力を養います。地理歴史科は、生徒一人ひとりが一つの事象を個別の点ではなく、「風と桶」のようにつながりのある線でとらえるような視点を養います。

### POINT 01

「1年次」  
・今の社会を知り、社会のあり方を考える。(公共)  
・社会科の入門として、広く世界を知り、総合的に学ぶ。(地理総合)

### POINT 02

「2年次」  
・“HAPPY”とは何かを当事者意識を持って考える。(倫理)  
・歴史の一般常識について、自ら深く掘り下げて調べて考える。(歴史総合)

### POINT 03

「3年次」  
・豊かな社会を実現するために、自分の選ぶ道を考える。(政治経済)  
・主体的に考え、問題解決に取り組む姿勢を養う。(地理・日本史・世界史探究)

# 理科

# SCIENCE

## 「なぜ？」を探す力を養うために。

探究力が求められる現代では、身近な物事に対してどれだけ「なぜ？」と考えられるかが問われます。理科という教科は元々疑問を追求する教科ですが、教科という枠に囚われずに視野を広げ、



さまざまなことに疑問を持てる力を育てていきたいと考えています。本校の理科では、授業や実験を通して「自ら課題を発見する」という経験を重視し、楽しみながらも悩める授業展開を用意しています。

### POINT 01

理科を身近なものに  
理科で取り扱う内容を身近なものにつなげて考え、親近感の湧く授業を展開する。

### POINT 02

実験の充実化  
座学では学べないことは実験で。さまざまな実験を行いそのなかで計画性を養う。

### POINT 03

「なぜ？」を日常に  
探究力は疑問から生じる。ありとあらゆるものに疑問を持てるように、さまざまななぜに挑戦する授業スタイルを展開する。

専大附属では、3年間の学習や活発な部活動の推進に加えて安全で安心な学校生活をおくれるようにさまざまな取り組みを行っています。その中でも、「防災の取り組み」と「ハラスメント防止への取り組み」について近年の実績なども含めて紹介いたします。今後もこれらの取り組みを通して、より良い教育環境の充実をはかっていきます。

## 防災の取り組み

災害時の対策として、各教室に防災グッズを完備しています。また、毎年継続して生徒や教職員を対象とした防災に関する研修を実施。学校全体で防災への意識と準備を怠らないように努めています。

- 各教室の個人ロッカーに防災食を常備
- 各教室に防災用ヘルメットを完備
- 毎年9月1日(防災の日)に生徒向け、教職員向けの研修を実施

令和4年度の生徒研修は、登下校時及び学校で発生した際の避難方法を学び、一時滞在施設や避難校ネットワーク加盟校及び移動ルートについて調べ学習を実施しました。



## ハラスメント防止への取り組み

専大附属では、ハラスメントへの知識と意識の向上を目的として生徒会を中心にハラスメント防止を周知するリーフレットを作成。生徒、教職員ともに、ハラスメントについて考える良い機会となりました。

- 生徒向け、教職員向けの研修(講習会)をそれぞれ年1回実施

	生徒向け	教職員向け
令和3年度実績	ハラスメントに関する研修会	ハラスメント全般の理解を深める
令和4年度実績	ハラスメント防止に関する研修会	LGBTQの理解を深める

- 教職員で構成される「ハラスメント防止委員会」を月に1回開催
- 生徒向け、教職員向けのリーフレットを作成
- 生徒作成のハラスメント防止に関するポスターを校内に掲示

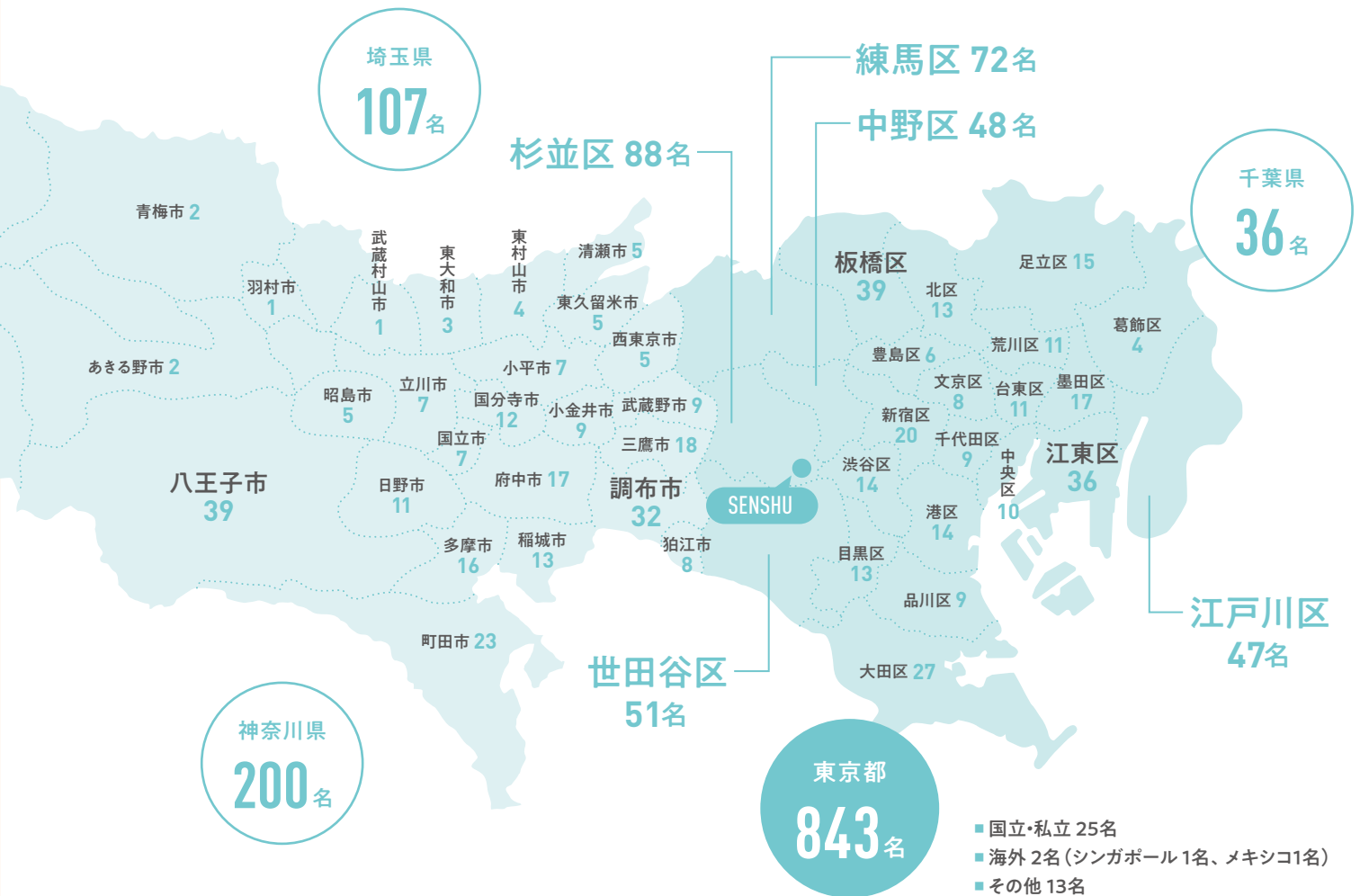




## 出身中学校の地域（令和5年 在校生 1,226名）

専大附属に通っている生徒の出身中学校（公立）の地域を示したMAPです。

東京都内から通う生徒が中心ですが、神奈川県や埼玉県など隣接県からの生徒も多いのが特徴です。



## 2023年度学費等

### ■ 入学手続き時の費用

入学金	220,000円
-----	----------

### ■ 2023年度学費

項目	内容	金額
授業料 その他の学費	授業料	456,000円
	施設設備費	120,000円
	維持費	50,000円
	教育拡充費	30,000円
委託納付金	生徒会入会金	1,000円
	生徒会費	8,400円
	後援会入会金	2,000円
	後援会費	9,600円
教育活動経費預り金		110,000円
合計		787,000円

※修学旅行積立金については、HPをご覧ください

### ■ その他

制服関係費用（通学用バッグ、ローファー含む）	約73,000円
制服代 男子（2023年度参考）	72,600円
制服代 女子（2023年度参考）	72,951円

教科書代（2023年度1年生参考）	26,397円
-------------------	---------

### ■ 奨学金

名称	内容
特待生	年間授業料相当額を支給 45.6万円（年間）
S.S.S基金	家計急変により就学の継続が困難となった生徒に対し、一定の審議を経て採用された場合に、1年間の授業料相当額を給付

## 文化祭・説明会等の日程 ※来校の際、上履きは不要です。

**いずみ祭** ※HPより事前予約制となります。

9月 23(土・祝)・24(日)

**サマーキャンパスツアー** ※HPより事前予約制となります。

7月 22(土)・23(日)・29(土)・30(日)

8月 5(土)・6(日)・11(金・祝)・12(土)・27(日)

**進学相談会 14:00~** ※HPより事前予約制となります。

12月 2(土)・9(土)

**部活動見学・体験会** ※HPより事前予約制となります。

8月 3(木)・26(土)

**学校説明会 14:00~** ※HPより事前予約制となります。

10月 7(土)・21(土) 11月 4(土)・25(土)

「生徒募集要項」配布

上記の行事や催しは、今後の社会情勢によって延期・中止、日時や実施方法を変更する場合があります。

ご不明な点は、ホームページをご覧ください。かお電話でお問い合わせください。

【入試広報部】 TEL:03-3322-7171 MAIL:nyuushi@senshu-u-h.ed.jp

## 通学情報

交通の便が良い立地であるため、東京都だけでなく、神奈川県、千葉県、埼玉県などからもたくさんの生徒が通学しています。

### 八王子から 約1時間

・JR中央線 + 東京メトロ丸ノ内線  
・京王線など

### 横浜から 約50分

・JR湘南新宿ライン + 京王線など

### 千葉から 約1時間10分

・JR総武線 + 都営新宿線 + 京王線  
など

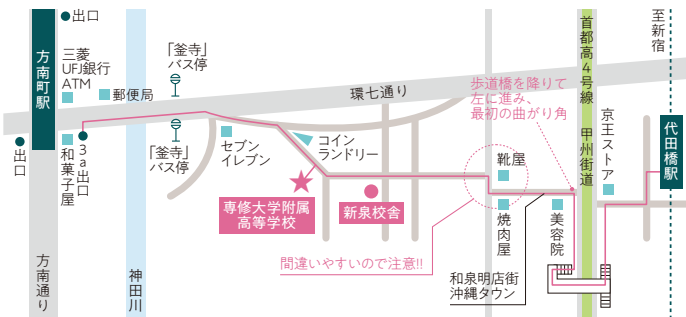
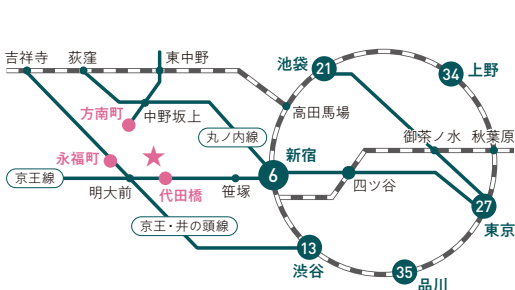
### 大宮から 約50分

・JR湘南新宿ライン + 京王線など

## アクセス

在校生の平均通学時間は約60分です。

最寄り駅の代田橋駅(京王線)と方南町駅(東京メトロ丸ノ内線)へは多くの路線からアクセス可能です。



- 京王線/代田橋駅下車 徒歩10分 ■東京メトロ丸ノ内線/方南町駅下車 徒歩10分 ■井の頭線/永福町駅下車 徒歩15分
- 都営バス/釜寺下車 徒歩5分(渋谷6)阿佐ヶ谷駅前→渋谷駅前/(宿91)新宿駅西口→新代田駅前

**高** 専修大学附属高等学校  
SENSHU UNIVERSITY HIGH SCHOOL

〒168-0063  
東京都杉並区和泉4-4-1  
TEL:03-3322-7171(代)

### 最新情報、イベント予約は本校ホームページから!

学校説明会のお知らせや入試情報、各種イベント情報など、専大附属に関する最新の情報はホームページからご覧になれます。  
右記URLまたはQRコードからアクセスしてください。

<https://senshu-u-h.ed.jp>

